

2026학년도 학부 편입학

# 순수외국인 특별전형 모집요강



**백석대학교**

BAEKSEOK UNIVERSITY

# 목 차

## 모집안내

1. 전형일정 및 절차	-----	1
2. 모집단위(편입)	-----	2
3. 전형료	-----	3
4. 지원자격	-----	3
5. 제출서류	-----	4
6. 가족관계증명서 예시	-----	5
7. 등록금 및 장학금	-----	6
8. 생활관 및 외국인학생 보험 안내	-----	7
9. 아포스티유 및 영사확인	-----	9
10. 지원자 유의사항	-----	11

## 별첨

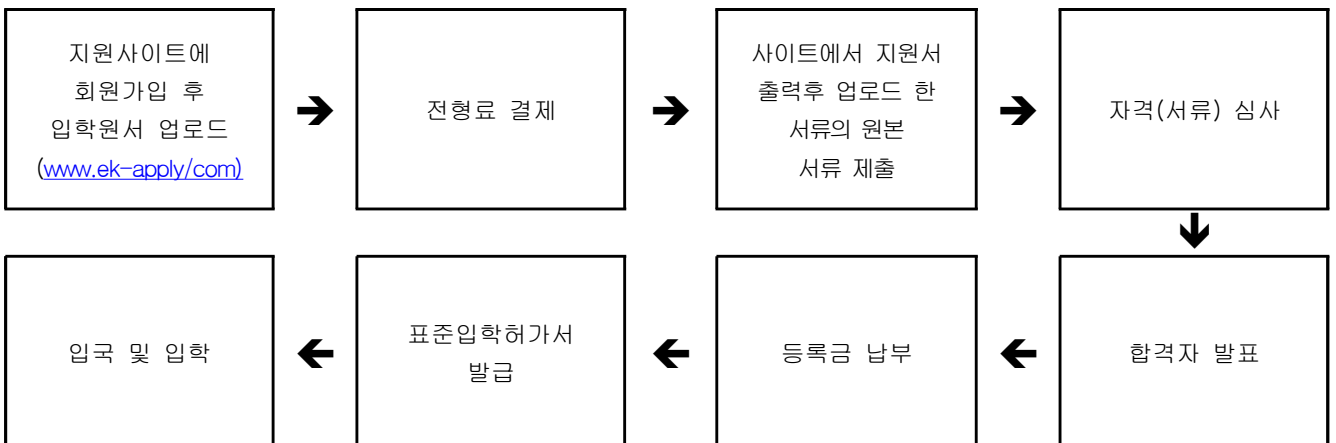
1. 등록포기확인서

# 1. 전형일정

구분	기 간		비고
	1차	2차	
원서접수	2026. 04. 01.(수) ~ 05. 10.(일)	2026. 06. 22.(월) ~ 07. 05.(일)	기간 내 전형료 및 원본 제출
서류심사	2026. 05. 11.(월) ~ 05. 29.(금)	2026. 07. 06.(월) ~ 07. 17.(금)	원본 서류 심사
합격자 발표	2026. 06. 04.(목) ※조기발표 가능	2026. 07. 23.(목) ※조기발표 가능	원서접수 사이트에서 조회 가능
등록	2026. 06. 08.(월) ~ 06. 10.(수)	2026. 07. 27.(월) ~ 07. 29.(수)	합격자에 한함
VISA 신청	2026. 06. 15.(월)부터	2026. 07. 30.(목)부터	

- ※ 상기 전형일정은 부득이한 경우 변경될 수 있으며, 원서접수 사이트([www.ek-apply.com](http://www.ek-apply.com))에 공지 및 개별 안내될 예정입니다.
- ※ 모든 서류 제출과 전형료 납부는 한국시간 기준으로 기한 내 완료되어야 합니다.
- ※ 표준입학허가서는 최종 등록금 납부일 익일부터 순차적으로 송부 예정입니다.

## □ 지원절차



## 2. 모집단위(편입)

### □ 신입학(정원 외 선발)

계열	학부 및 학과명		모집인원
인문·사회계열	기독교학부	신학 기독교문화콘텐츠	제한없음
	어문학부	상당학 영어학	
		일본어학 일본어학	
	사회복지학부	청소년학 아동복지학	
		사회복지학 노인복지학	
경상학부	경영학 회계학		
	★국제무역학		
관광학부	관광경영학 호텔경영학		
	글로벌호텔비즈니스 ★항공서비스		
자연계열	외식산업학부	호텔외식조리 제과제빵	
	컴퓨터공학부	소프트웨어학 멀티미디어학	
		정보보호학 인공지능학	
	첨단IT학부	빅데이터 핀테크 AR·VR IoT	
보건학부	★안경광학과 ★영상애니메이션		
예·체능 계열	디자인영상학부	시각디자인 산업디자인 인테리어디자인	
	스포츠과학부	스포츠건강관리 ★스포츠경영	
		태권도 연기예술 ★뮤지컬	
	문화예술학부	★실용음악	
		보컬	
연주			
	제작		
	작곡		
	프로페셔널뮤직		

※ ★표시된 학부는 4학년 편입학이 가능한 학부임

※ 학부/학과별 상황에 따라 입학을 제한할 수 있음.

### 3. 전형료

모집단위	전형료(원)		
	서류심사비	서류전형비	계
전 모집단위	50,000	50,000	100,000

※ 지원사이트(<https://www.ek-apply.com>)에서 전형료가 납부되지 않을 경우, 미접수로 처리됩니다.

※ 전형료는 반환되지 않습니다.

※ 제출 서류 미비로 지원 자격 요건에 충족하지 않는 경우 불합격 처리되며 전형료는 반환되지 않습니다.

### 4. 지원자격

구분	내용	
국적요건	* 부모 모두 외국인인 외국인 - 고교입학 전, 본인 및 부모 모두 외국 국적 취득인 경우 인정(타대학 경우) - 복수국적자의 경우 고교 입학 전, 본인 및 부모 모두 한국을 국적 상실한 경우 인정 - 부, 모, 본인 중 대한민국 국적이 갖고 있는 경우 지원 불가 - 본인이 복수국적(한국국적+외국국적)을 갖고 있는 경우 지원 불가	
학력	편입학	2학년: 국내외 4년제 대학의 1학년이상 수료(예정)자
		3학년: 국내외 4년제 대학의 2학년이상 수료(예정)자 또는 국내외 2,3년제 전문대학 졸업(예정)자
		4학년: 3년제 전문대학 졸업(예정)자 (유사전공자에 한함, 지원 전 국제교류처로 가능여부 확인 필요)
어학능력	한국어능력	본교 국제교류처 주관 자체한국어능력시험 통과자  면제조건 - 한국어 능력시험(TOPIK, TOPIK IBT) 3급 이상 취득자 - 한국어 능력시험(TOPIK, TOPIK IBT) 2급 이상 취득자(예·체능계열)
	영어능력	TOEFL 530(CBT 197, iBT 71), IELTS 5.5, CEFR B2, TEPS 600점

## 5. 제출서류

구분	번호	제출 서류 항목	제출 서류 항목 및 세부사항
지원 서류	1	입학원서(본교양식)	<ul style="list-style-type: none"> <li>• 본교 지원사이트(www.ek-apply.com)에서 작성 후 출력</li> <li>• 개인정보수집동의서, 입학지원서, 재정능력입증서, 자기소개서 및 수학계획서, 학력 조회 동의서 포함 ※ 한국어로 작성</li> </ul>
국적 서류	2	가족관계 증명서	<ul style="list-style-type: none"> <li>• 중국 국적 지원자 <ul style="list-style-type: none"> <li>- 본인 및 부모의 호구부 공증본(居民户口簿 公证书)의 영문 본 1부</li> </ul> </li> <li>• 중국 국적 이외의 지원자 <ul style="list-style-type: none"> <li>- 지원자의 출생증명(Birth Certificate)원본 1부 (지원자와 부모의 관계 확인 가능한 호적등본, 가족관계증명서 제출 가능)</li> </ul> </li> <li>• 기타서류(해당자에 한함) <ul style="list-style-type: none"> <li>- 부모님 이혼 또는 사망시 사실 확인 가능서류</li> <li>※ 영문공증본 또는 친족관계증명서 이혼/사망으로 표기</li> <li>- 본인과 부모관계가 한 호구부상에서 확인이 되지 않을 경우 제출 친족관계증명서(亲属关系证明) 공증본 1부</li> <li>- 잔고증명서가 본인 명의가 아닐 경우 제출</li> </ul> </li> </ul>
	3	신분증 사본	<ul style="list-style-type: none"> <li>• 지원자 본인의 여권 사본 1부</li> <li>• 부모의 현지 신분증 각 1부</li> <li>※ 국내 체류자의 경우: 외국인등록증 1부.</li> </ul>
재정 서류	4	잔고 증명	<ul style="list-style-type: none"> <li>• 해외거주: 한화 800만원 이상 예치한 본인 또는 부모 명의의 정기예금 잔고 증명서 2부(영문)</li> <li>• 국내거주: 800만원 이상 예치되어 있는 예금 잔고증명서 2부 <ul style="list-style-type: none"> <li>- 본교 어학연수생은 800만원 이상 예치되어 있는 잔고 증명서 2부</li> </ul> </li> <li>• 접수일 기준 30일 이내 발급한 증명서</li> </ul>
학력 서류	5	고등학교 졸업증명서 [영사인증 원본 또는 아포스티유 번역공증본]	<ul style="list-style-type: none"> <li>• 중국 국적 지원자 <ul style="list-style-type: none"> <li>- <b>일반계 고등학교</b>: 中国高等教育学生信息网(学信网)에서 발급받은 서류 Verification Report of China Secondary Education Qualification Certificate(中国中等教育学历报告) 제출(영문)</li> <li>- <b>실업고, 기술공업고, 예술계고 등</b> 해당학교 발행 졸업증명서+성·시 교육청 인증(주중 대한민국 영사인증)</li> <li>- <b>기술공업학교</b> 인적자원사회보장부 공식 홈페이지 온라인 조회본(사이트 캡처본) + 아포스티유 공증본</li> <li>*온라인에서 진위 여부 확인 가능한 경우만 인정</li> </ul> </li> <li>• 중국 이외 국가 고등학교 졸업자 : 1, 2 중 택일 <ol style="list-style-type: none"> <li>1. 아포스티유(Apostille) 확인을 받은 졸업(예정)증명서 및 전 학년 성적증명서</li> <li>2. 출신학교가 속한 국가 주재 대한민국 영사확인을 받은 졸업(예정)증명서 및 전 학년 성적증명서</li> <li>3. 한국 내 어학과정에서 진학시, 국내에 있는 본인 국가 영사 확인을 받은 졸업(예정)증명서 및 전 학년 성적증명서</li> </ol> </li> </ul>
	6	고등학교 성적증명서 [영사인증 원본 또는 아포스티유 번역공증본]	<ul style="list-style-type: none"> <li>• 아포스티유 제출(해당국가)</li> <li>• 학신망 会考或高考 성적인증 또는 3년 성적증명 영사인증</li> <li>• 졸업예정자의 경우 하단의 기타 안내 참고</li> </ul>
기타 서류	7	한국어능력 입증서류	<ul style="list-style-type: none"> <li>• TOPIK 3급(2급) 이상 자격증 또는 본교 모의한국어시험 합격증</li> </ul>
		한국어교육과정	<ul style="list-style-type: none"> <li>• 한국 정규대학 부설 한국어 어학원 수료증 및 성적/출결 증명(해당자에 한함) <ul style="list-style-type: none"> <li>- 최근 2개 학기 평균 출석률이 70% 미만인 자</li> <li>- 최근 2개 학기 중 1개 학기라도 출석률이 50% 미만인 자</li> </ul> </li> </ul>
		여권사진	<ul style="list-style-type: none"> <li>• 가로3.5cm, 세로4.5cm인 <b>6개월 이내</b> 촬영한 여권사진</li> <li>- 바탕색은 <b>흰색</b>이어야 함</li> </ul>

※ 추후 보완서류를 요청할 수 있습니다.

□ 편입생 추가제출 서류

구분	번호	제출 서류 목록	비고
기본 서류	1	신입생 서류	1~7 항목 제출
학력 서류	2	(대학교 졸업생) 대학 졸업증명	<ul style="list-style-type: none"> <li>• 중국의 경우 학신망 인증보고서(영문)</li> <li>• 아포스티유 제출(해당국가)</li> <li>• 졸업예정자의 경우 하단의 기타 안내 참고</li> <li>• 과목별 학점 및 총 이수 학점 기재 요망</li> </ul>
	2-1	(대학교 재학생) 대학교 재학증명	
	3	대학교 전체 학년 성적증명	

□ 지원서류 제출처

구분	제출처	비고
국문	(31065)충청남도 천안시 동남구 백석대학로 1, 백석대학교 은행관 305호 국제교류처 외국인 입시 특별전형 담당자	- 지원사이트 접수, 전형료 납부 후 방문제출 및 우편 접수 가능
영문	International Admissions Officer for International Students, office of International affairs, Baekseok University, 1 Baekseokdaehak-ro, Dongnam-gu, Cheonan, Chungnam, Korea (zip code: 31065)	

## 6. 국가별 가족관계증명서(예)

필리핀: Family Census, 인도네시아: 가족관계증명서(KARTU KELUARGA), 방글라데시: 점머 까꺼즈 또는 점마 싸이드티켓, 베트남: 호적부(So Ho Khau) 또는 출생증명서(Giay khai sinh), 몽골: 친족관계증명서, 파키스탄: Family Certificate, 스리랑카: 싸울러 서티피케이트, 미얀마: 가족관계증명서(잉타웅수사엔), 네팔: 전마달다, 키르기스스탄·카자흐스탄·우즈벱·우크라이나·태국: 출생증명서

## 7. 등록 및 등록금 안내

### □ 합격자 유의 사항

- 부정한 방법으로 합격 또는 입학한 사실이 확인된 경우에는 입학한 후에도 입학이 취소됩니다. 이 경우에 등록금은 반환하지 않습니다.

### □ 등록금 및 등록기간

- 합격자 발표 익일부터 3일간 가능하며, 부득이한 경우 변경될 수 있습니다. 이때 원서접수 사이트에 공지 및 개별 안내될 예정입니다.

### □ 등록금 및 장학금

- 2026학년도 학부 등록금 내역

구분	수업료
인문·사회계열	3,762,000
자연계열	4,518,000
예능계열	4,896,000
체육계열	4,745,000

- 백석대학교 학부별 등록금 내역 (첫학기)

구분	수업료	장학금	고지액	비고
인문·사회계열	3,908,000	1,954,000	<b>1,954,000</b>	
자연계열	4,664,000	2,332,000	<b>2,332,000</b>	
예능계열	5,042,000	2,521,000	<b>2,521,000</b>	
체육계열	4,891,000	2,445,500	<b>2,445,500</b>	

※ 입학 최초학기 수업료에는 입학금 실비용분 146,000원이 산입되어 있음.

- 순수 외국인 전형 장학금

토픽 3급, IELTS 5.5~6.5, TOEFL IBT 71~93	토픽 4급, IELTS 7.0~7.5, TOEFL IBT 94~109	토픽 5급, IELTS 8.0~8.5, TOEFL IBT 110~117	토픽 6급, IELTS 9.0, TOEFL IBT 118~120
30% 감면	40% 감면	45% 감면	50% 감면

※ 어학 증명서 유효기간 초과자는 지급하지 않음.

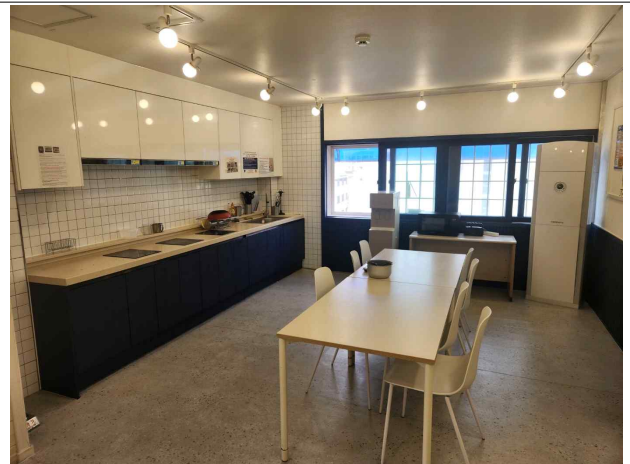
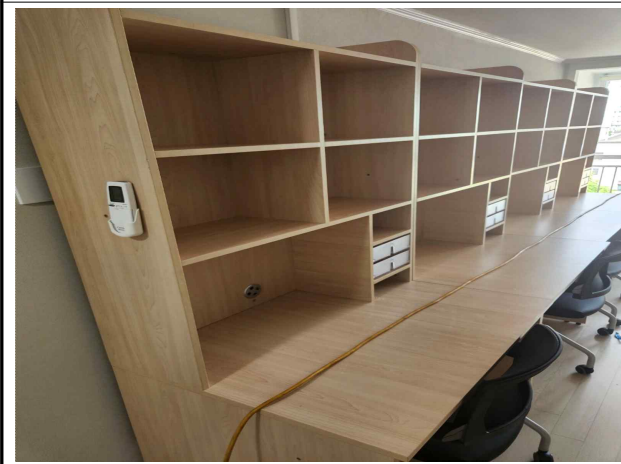
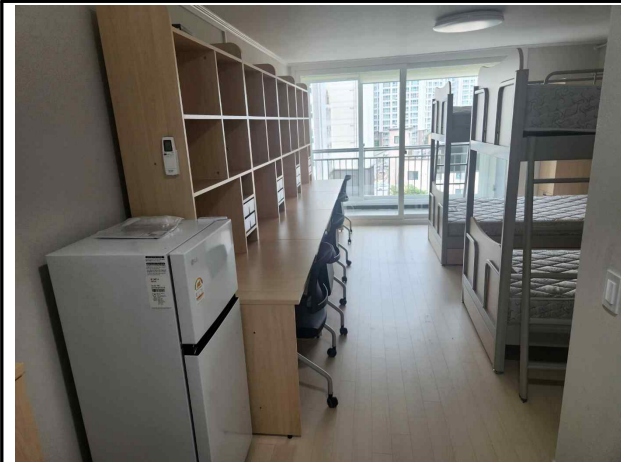
## 8. 백석생활관 및 외국인 학생 보험 안내

### □ 백석생활관 안내(2인실)



구분	백석생활관
유형	2인 1실
비품	침대, 책상, 옷장, 냉장고 등
비용	1,400,000원(1학기)
기타 시설	세탁실, 휴게실, 피트니스룸, 컴퓨터실 등

□ 백석생활관 안내



구분	백석생활관(민음동)
유형	4인 1실
비품	침대, 책상, 옷장, 냉장고 등
비용	700,000원(1학기) / 공과금 200,000원
기타 시설	세탁실, 공용주방, 휴게실

□ 외국인 학생 보험

2021년 3월부터 외국인 유학생이 대한민국에서 6개월 이상 체류하게 되면 국민건강보험 지역가입자로 당연가입 됩니다.

※ 국민건강보험과 관련한 자세한 내용은 오리엔테이션시 안내 예정.

## 9. 아포스티유 및 영사확인

### 1. 해외학교 학력검증 확인 서류 제출 안내

지원자는 해외 고교 발행 졸업 및 성적(재학)증명 서류에 대해 아래의 「가~다」 중 가능한 확인을 받아 제출기간 동안 제출해야 합니다. 부득이한 사정으로 제출이 지연될 경우 합격자 발표 후 지정된 기한 내에 국제교류처 사무실로 반드시 제출해야 합니다.

- 가. 아포스티유 확인을 받은 학력(고교 졸업 및 성적 증명) 서류
- 나. 주재국 한국영사 확인을 받은 학력(고교 졸업 및 성적 증명) 서류
- 다. 중국교육부 학력 및 학위인증센터 발행 학력 및 학위 인증보고서(중국 내 학력 취득자에 한함)

#### ◆ 중국교육부 학력·학위 등 인증보고서 신청 방법

- ① 학력인증: 중국 전국 고등교육학생정보자문 및 취업지도센터  
교육부 학력인증센터(<http://www.chsi.com.cn>)에 신청
  - ② 학위인증: 중국 학위 및 연구생 교육발전중심  
교육부 학위인증센터([www.cdgd.edu.cn](http://www.cdgd.edu.cn))에 신청
  - ③ 한국에서 인증보고서를 발급하고자 할 경우 : “서울 공자아카데미”에서 신청 가능함  
홈페이지: <http://www.cis.or.kr/main.htm> →중국학력학위 인증센터  
문의처 02)554-2688 / [cis88@cis.or.kr](mailto:cis88@cis.or.kr)
- ※①~③ 모두 인증서 발급까지 약 30일 이상 소요되므로 미리 신청하여 준비 바람

라. 중국교육부 운영 학력·학위인증센터 발행 학력·학위 등 인증보고서 제출 시 참고사항

- 1) 최종학력이 고등학교인 경우 졸업증명서, 대학 이상인 경우 학위 또는 학위가 표시된 졸업증명서 제출
- 2) 현재 대학 등 재학 중인 자로 국내 대학 등에 편입하는 경우 학력 입증 방법
  - 최종학력(학사 이상인 경우 학위) 증명서 및 현재 재학 중인 학교의 재학증명서
- 3) 영어 이외의 외국어로 되어 있는 최종학력증명서 및 성적증명서 등은 번역자 확인서 및 번역문을 첨부하여야 함
- 4) 중국 학위(학력) 취득자 관련 참고사항

#### ◆ 중국고등학교 졸업자의 학력 입증방법

- ① 일반고등학교 졸업자(아래 중 택 1)
  - 카오카오(高考, 대학입학학력고사) 성적표(교육부인증) 및 졸업증명서(해당학교장)
  - 후이카오(会考, 졸업시험) 합격증서 또는 성적표(교육부인증) 및 졸업증명서(해당학교장)

※ 졸업예정자의 경우 해당학교장 발행 성적증명서(3학년 1학기 이상)로 졸업증명서 대체 가능
- ② (중등)직업고등학교 졸업자: 졸업증명서(영사인증)

#### ◆ 중국 대학이상 학위소지자의 학력(학위) 입증방법

- 학위 보고서 또는 학위 표시된 졸업증명서(교육부인증)

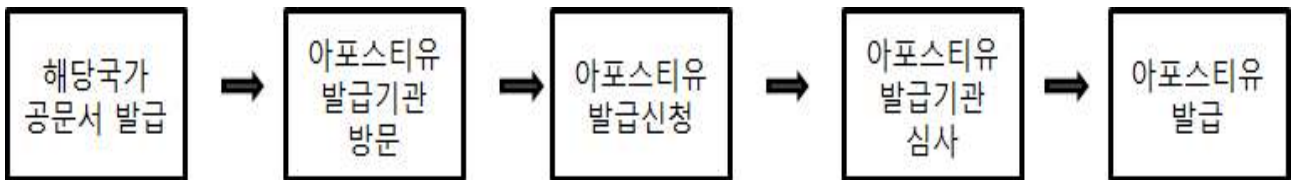
## 2. 아포스티유(Apostille) 협약 관련 참고사항

### 가. 아포스티유 협약

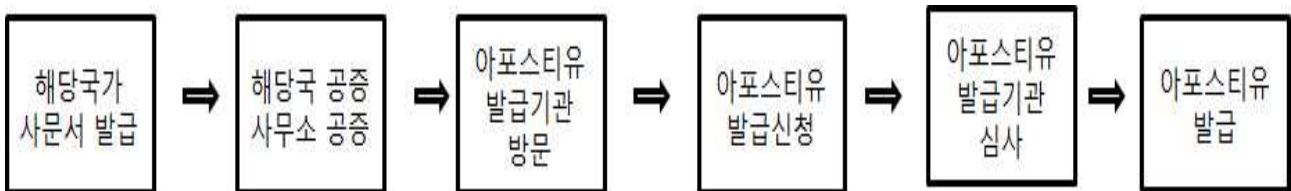
- 1) 외국 공문서에 대한 인증의 요구를 폐지하는 협약(Convention Abolishing the Requirement of Legalization for Foreign Public Document, '07.7.14.부 우리나라에 발표)
- 2) 협약 가입국 간 공문서의 원활한 상호 인증을 위하여 외국 공관의 영사확인 절차를 폐지하고 공문서 발행국가가 이를 확인함
- 3) 아포스티유 확인이 된 협약가입국의 문서는 재외공관 영사확인과 동일한 효력
- 4) 사증발급인정서 발급 등 신청 시 첨부서류 중 영사확인을 요건으로 하는 제출서류는 기존 영사확인(비체약국) 또는 아포스티유 확인을 거친 문서도 인정(출입국심사과-8354, '07.8.13.)
- 5) 헤이그국제사법회의 홈페이지([www.hcch.net](http://www.hcch.net))의 아포스티유 섹션에서 국가별 관련기관 정보 등의 최신자료 조회 가능

## 3. 아포스티유 발급절차

### 가. 공문서(국공립학교 등)



### 나. 사문서(사립학교 등)



※ 사문서의 경우 해당 국가 공증인법 및 변호사법에 따라 차이가 있을 수 있으나 통상 해당국가에서 공증을 받은 후 제출하면 아포스티유 확인 가능

## 10. 지원자 유의사항

1. 기타 본 모집요강에 명시되어 있지 않은 사항은 관계법령, 본교 규정 및 대학입학전형관리위원회의 결정에 따름
2. 해당국 법령에 의거하여 소정의 학력이 인정되는 정규학교 과정만을 인정함
3. 단, 12년 미만의 학제를 채택하고 있는 국가에서 초·중등학교 전 교육과정을 이수한 외국인은 우리나라 고등학교 졸업자와 동등한 학력으로 인정함
4. 상기 모든 전형에서 국내외 검정고시, 홈스쿨링, 사이버 학습 등은 인정하지 않음.
5. '수료'란 출신대학의 학칙에서 정하고 있는 수료 기준에 해당하는 소정의 학점 및 성적취득을 의미하며, 수료 여부를 출신대학에 반드시 확인한 후 지원하여야 함. 입학 전후에 상관없이 최종 학력 조회 결과 미수료로 확인될 경우 합격 및 입학이 취소될 수 있음.
6. TOPIK과 IELTS등의 어학 시험 성적유효기간은 원서접수 시작일 이후로 명시된 것만 인정함.
7. 국내·외 거주자 사증(비자)발급
  - 가. 국내 거주자: 합격자에 한하여 백석대학교에서 비자 변경 신청
    - ※ 합격자 발표 후 해외 출국이 예정된 학생은 국제교류처로 사전 고지
  - 나. 국외 거주자
    - 비자 발급서류(합격자 개별 발송): 표준입학허가서, 백석대학교 사업자등록증, 등록금납입증명서 등
    - 비자 발급: 백석대학교에서 발급하는 비자서류 및 재외한국대사관(영사관)에서 요청하는 추가서류(합격자 개인 준비)를 구비하여 재외 한국대사관(영사관)에 제출하여 비자발급 신청.
    - 백석대학교 발급서류 외 사증 발급을 위한 추가서류는 국가별 한국대사관(영사관)별 차이가 있을 수 있으므로 합격자 개인이 반드시 자국 한국대사관(영사관)에 확인하시기 바랍니다.
8. 이중 등록 금지
  - 최종합격 후 등록을 완료한 자는 법령에 따라 타 대학 또는 백석대학교의 다른 전형에 지원할 수 없습니다. 이를 위반할 경우 모든 대학의 합격 및 입학이 취소될 수 있음.
9. 전형기간 중 연락 가능한 연락처를 반드시 기재하고 연락처 변경 시 국제교류처로 통보하여야 합니다, 연락처가 잘못되어 있거나 지원자와 연락이 되지 않아 발생하는 불이익은 지원자 본인의 책임입니다.
10. 제출된 모든 서류는 일체 반환하지 않으므로 입시 서류 준비 시 추후 비자 신청을 위한 사전에 추가적으로 준비하시기를 권장합니다.
11. 입학원서 및 제출서류의 작성 오류, 기재사항 누락, 판독 불능 등으로 인한 모든 책임은 지원자 본인에게 있으며, 접수된 서류의 기재 사항은 절대 변경 또는 취소할 수 없습니다.
12. 졸업예정자가 합격한 경우 입학전까지 최종 졸업(수료)증명서를 국제교류처로 제출하여야 합니다.
13. 입학원서 또는 제출서류(번역문 포함)의 기재사항이 허위로 판명되거나 지원서류 위·변조 등 부정한 방법으로 입학한 사실이 발견될 경우 입학 허가를 취소합니다.
14. 입학 포기: 등록 후 입학 포기를 희망하는 자는 개강 전, 국제교류처로 방문하여 '**등록 포기 확인서**'(별첨1) 작성해야 하며, 학기 개시일 이후에 포기하는 경우 백석대학교 등록금 반환 기준에 따릅니다.
15. 모집인원에 관계없이 본교에서 수학할 능력이 없다고 판단되는 자는 불합격 처리함.
16. 대한민국정부에서 사증발급이 거부된 경우에는 합격을 취소하며, 기 납부한 등록금은 본 대학교 등록금 환불 규정에 의거 환불함.
17. 외국인 입학자는 반드시 유학생보험에 가입하여야 함.(본국의 해외유학생 전용 보험 가입증명 유효)
18. 전형일정(원서접수, 서류제출, 등록금 납부 등) 미 준수 시 합격 또는 입학허가를 취소함.
19. 원서접수 전 반드시 모집요강을 숙지해야하며, 미 숙지로 인해 발생하는 불이익은 지원자 본인의 책임임.

## □ 서류제출 시 유의사항

1. 입학원서 작성오류, 기재사항 누락, 본교에서 요구한 서류 및 추가 요구자료 미제출, 기타 지원자의 과오 등으로 인해 발생한 책임은 지원자 본인에게 있으며 추후 이에 대한 본교의 처분에 이의를 제기할 수 없습니다.
2. 제출서류는 일체 반환하지 않습니다.
3. 모든 서류는 원본 제출을 원칙으로 하나 구체적인 사항은 제출 서류 목록을 따릅니다.
4. 분실 방지를 위해 제출 서류 하단에 지원자 성명을 기재하여 주시기 바랍니다.
5. 한국어, 영어 이외의 외국어로 작성된 문서는 반드시 한국어 또는 영어 번역문을 첨부하여야 하며, 제출서류 번역 시 번역자 확인서를 첨부하여야 합니다.
6. 공증기관은 반드시 해당국 정부 혹은 정부로부터 인증 받은 기관이어야 합니다.
7. 졸업 예정자의 경우, 지원시점에 졸업예정증명서를 제출하고 졸업증명서를 발급 받은 후 학위인증을 받은 졸업증명서 및 최종성적표를 제출하여야 함.
8. 학력 입증서류의 아포스티유, 영사인증, 학위인증 및 기타 서류에 한해 사증 신청 전까지 제출하지 않을 경우 합격이 취소됨.
9. 제출서류는 외국인 유학생 사증발급 및 체류관리 지침(법무부)에 따라 변동될 수 있음
10. 입학원서에 사진을 부착해야하며, 여권사진(3.5cm\*4.5cm) 4매를 추가로 제출해야함.  
※ 사진 뒷면에 본인의 여권명 작성
11. 비자발급시 추가서류가 필요 할 경우 요청할 수 있음.

## □ 졸업요건

- 신·편입생은 졸업 전까지 TOPIK 4급 이상을 취득(국제교류처에 성적표 제출)해야 졸업이 가능합니다.
- 각 학부(과)별 졸업 학점 및 기타 졸업 요건이 상이하므로 입학 후 반드시 학과 사무실에 확인하시기 바랍니다.

## □ 합격자 유의 사항

- 부정한 방법으로 합격 또는 입학한 사실이 확인된 경우에는 입학한 후라도 입학이 취소 됩니다. 이 경우에 등록금은 반환하지 않습니다.

별첨1

# 등록포기확인서

2026학년도 백석대학교 순수외국인 특별전형에 합격 후 일신상의 사정으로  
등록을 포기하고자 하오며, 이를 확인합니다.

2026년 월 일

등록학부(과) :

성명 : (서명)

생년월일 :

여권번호 :

첨부 : 여권 사본 1부.

백석대학교 총장 귀하